

Ernstige, Enkelvoudige Dyslexie (EED)

De diagnose en behandeling van Ernstige, Enkelvoudige Dyslexie (EED) valt onder de Jeugdwet en is daarom sinds 1 januari 2015 een verantwoordelijkheid van de gemeenten. De EED-aanvragen in de gemeenten Oss, Uden, Landerd, Bernheze en Meierijstad werden doorgezet naar de gemeente via het Basisteam Jeugd en Gezin (BJG). Omdat het BJG echter onvoldoende inhoudelijke kennis heeft over dyslexie en de criteria van EED, hebben de vijf gemeenten van SWV PO 30 06 in oktober 2016 besloten te starten met een pilot, het dyslexieteam. Het dyslexieteam is verantwoordelijk voor de toegang tot vergoede dyslexiezorg in de vijf gemeenten (dit wordt ook wel de 'poortwachtersfunctie' genoemd) en adviseert scholen over in te zetten ondersteuning. Met het inrichten van het dyslexieteam wordt beoogd om tot een optimale dyslexieketen te komen. Het betreft het implementeren, borgen en doorontwikkelen van een werkwijze die ervoor zorgt dat:

- zoveel mogelijk kinderen met EED goed worden geholpen;
- er in het onderwijs sprake is van een gerichte aanpak voor kinderen met (mogelijke) dyslexie.

Taken

De taken van het dyslexieteam bestaan uit:

1. het beoordelen van aanvragen voor vergoed onderzoek naar EED en het doorsturen van deze aanvragen naar de betreffende gemeente;
2. het beantwoorden van consultatievragen van scholen en zorgaanbieders;
3. het beoordelen van aanvragen voor verlenging van behandeling.

Doorontwikkeling

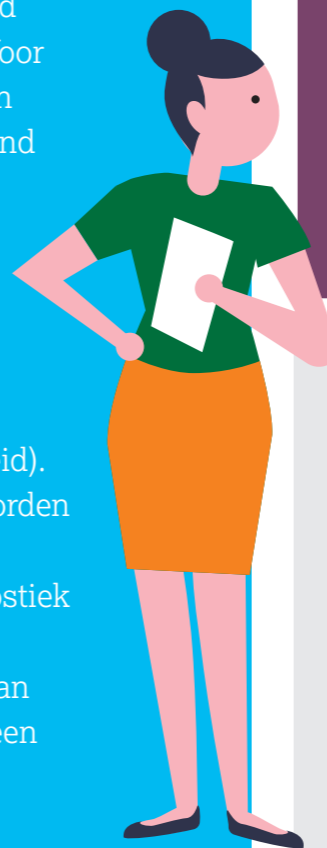
Vanaf 2018 is de werkwijze geëvalueerd en is er gestart met het doorontwikkelen van de pilot. Er is op vier pijlers verbetering ingevoerd.

1. Procesoptimalisatie
2. Capaciteit
3. Comorbiditeit
4. Preventieve activiteiten

Voor meer informatie, zie: <https://www.swvpo3006.nl/doorontwikkeling-dyslexieteam/>

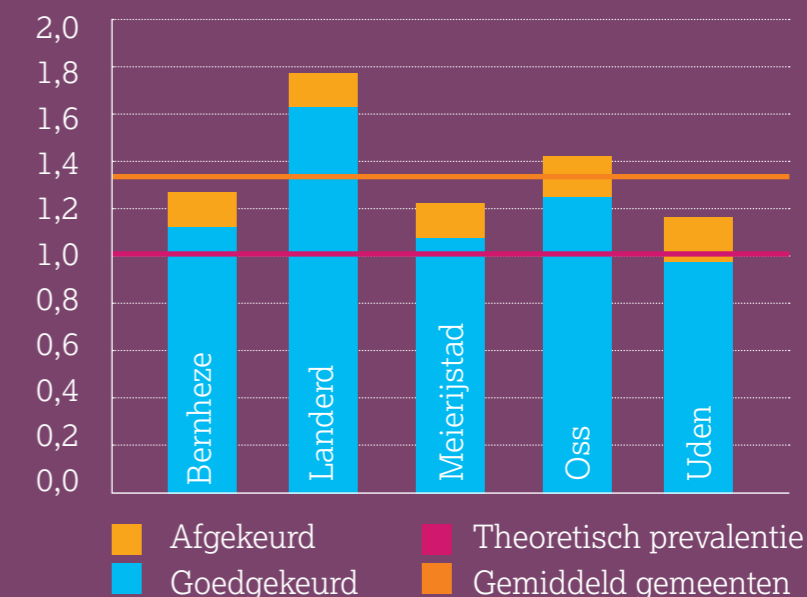
Signalering

Het onderwijs heeft als taak goed lees- en spellingonderwijs te geven. Daarbij hoort dat lees- en spellingproblemen zo vroeg mogelijk worden gesignaleerd en dat er bij een achterstand intensieve begeleiding wordt geboden. Voor een kleinere groep zijn goed onderwijs en intensivering van begeleiding ontoereikend en is behandeling door een zorgverlener wenselijk. Leerlingen kunnen pas worden doorverwezen naar de zorg als er sprake is van een ernstige achterstand die blijft bestaan (criterium van achterstand), ook na herhaalde interventies (criterium van hardnekkigheid). Pas dan kan een vermoeden van EED worden uitgesproken en kan de leerling worden aangemeld voor gespecialiseerde diagnostiek (Nederlands Kwaliteitsinstituut Dyslexie, Leidraad vergoedingsregeling dyslexie van onderwijs naar zorg: doorverwijzing bij een vermoeden van dyslexie).



Datamonitor

Om meer inzicht te krijgen in waar extra inzet op preventie nodig is en om sturingsinformatie aan te leveren aan gemeenten, schoolbesturen en scholen, is er een datamonitor opgezet. Via deze datamonitor zijn verschillende gegevens in beeld gebracht.



Figuur 1: Percentage aanvragen voor vergoed onderzoek naar EED per gemeente. Voor meer informatie, zie raadsinformatiebrief.

Best practise

Dyslexieteam SWV PO 30 06 'Best practise' voor Stimuleringsprogramma Aanpak Dyslexie:

<https://dyslexiecentraal.nl/leren/leren-van-goede-voorbeelden/samenwerkingsverband-primair-onderwijs-30-06>

Meer weten?

Bezoek dan het Steunpunt dyslexie:

www.swvpo3006.nl/steunpunten/steunpunt-dyslexie/